

Руслан Дубина  
Людмила Главацька

## **Садиба зі Східної Бойківщини в експозиції Національного музею народної архітектури та побуту України**

У 80-х роках ХХ ст. в експозиції «Карпати» (сектор «Бойківщина») Національного музею народної архітектури та побуту України було встановлено кілька будівель із Рожнятівського району Івано-Франківської області: хату із села Липовиця, стодолу із села Небилів та шіпку із села Ясень, що входять до складу садиби зі Східної Бойківщини<sup>1</sup> (фото 1). Пам'ятки архітектури виявлені, перевезені та відновлені в експозиції під керівництвом відомого архітектора і мистецтвознавця С.П. Смолінського<sup>2</sup>.



Авторами статті розроблено тематико-експозиційний план інтер'єру житла селянина кінця XIX – початку XX ст., згідно з яким після завершення реставраційних робіт, на основі представленої садиби, будуть відтворені особливості господарської діяльності та побуту мешканців цього історико-етнографічного району.

Основним заняттям місцевих жителів здавна було землеробство. Вирощували зернові: жито, овес, ячмінь, трохи менше – пшеницю (її сіяли переважно заможні господарі); городні культури – картоплю («бульбу»), капусту, біб, горох, квасоллю, моркву, часник, цибулю, мак тощо; технічні – льон, коноплі. Проте через несприятливі природно-кліматичні умови врожайність була досить низькою [3, арк. 13–14].

Поряд із землеробством значного розвитку набуло тваринництво. Тут розводили велику рогату худобу (відгодованих на полонинах волів продавали на місцевих ярмарках), коней, овець, свиней, а також птицю: курей, качок, гусей, індиків [3, арк. 16].

Значного поширення набули ремесла, пов'язані насамперед з деревообробкою: теслярство, столярство, бондарство, ложкарство, лозоплетіння. А в селі Липовиця й дотепер багато мешканців виготовляють решета й сита. Процвітали також і промисли: лісозаготівля, солеваріння, виготовлення поташу, деревного вугілля, смоли, дьогтю, добування та обробка залізної руди [3, арк. 12–13].

Допоміжними заняттями населення були збиральництво, рибальство, мисливство.

Упродовж віків на цих теренах виробився й тривалий час зберігався своєрідний характер забудови сіл, садиб, зовнішнього та внутрішнього вигляду житла. Такі будівельні традиції сформувались під впливом природно-кліматичних, історичних, соціально-економічних, специфічних побутових умов.

Поселення на Східній Бойківщині розташовувалися в долинах уздовж рік, де були родючі землі, зручний доступ до води, придатні для забудови ділянки. Існує кілька форм поселень. На цій території переважають такі форми: ланцюгова – селянські садиби будували невеликими групами на незначній відстані одна від одної вздовж дороги, що пролягала паралельно до русла ріки (до неї відноситься село Липовиця); рядова – розміщення садиб уздовж кількох вулиць з орієнтацією фасадів будинків «на сонце», «на ріку» тощо; комбінована – характерна для широких гірських долин, що поєднувала «елементи безсистемної, рядової, ланцюгової та вуличної форм, а також скупченої та гніздової забудови» [9, с. 70] і набула поширення в другій половині XIX ст. у зв'язку із зростанням кількості населення та ущільнення забудови поселень.

Як і всюди в Україні, на Східній Бойківщині селянський двір («обістя») складається з житлового будинку й господарських споруд. Тут побутовали два типи забудови двору: вільний та зімкнутий.

Переважним був вільний тип забудови з розкиданим розташуванням будівель. Водночас двори такого типу «утворювали дворядову паралельну, однорядову, Г-подібну та П-подібну форми» [9, с. 99]. Форми двору залежали від площі земельної ділянки, заможності господаря, розміщення житлових і господарських будівель, їх кількості.

Зімкнутий тип двору – це заблоковані між собою та вкриті спільним дахом житлові й основні господарські приміщення – «хата під одною покрівлею», «довга хата» (фото 2). Побутування такого типу забудови двору пояснюється його

зручністю, практичністю та економією будівельного матеріалу й площі земельної ділянки. Слід зауважити, що й перевезену до Музею хату також можна віднести до типу «довгої хати»: хата + сіни + комора + стайня для овець («вівчарня») [6, арк. 2]. Праворуч уздовж причілкової стіни влаштовано великий винос даху, під яким ставили воза або сани.



*Фото 2. «Довга хата» в селі Луги Рожнятівського району Івано-Франківської області. Фото Л.А. Главацької. 2007 р.*

Іван Франко стосовно бойківського зімкнутого двору писав: «Бойко дивиться на речі з погляду користі і доцільності. Спосіб будування житла дозволяє йому взимку мати всю худобу, так би мовити, біля себе, під одним дахом, господар має змогу, не переступаючи порога свого житла зсередини зачинити всі двері» [10, с. 138].

За характером планування найпоширенішим у ХІХ – початку ХХ ст. в Українських Карпатах був тип трикамерного житла, що складалося з опалюваного помешкання, холодних сіней і холодної комори.

Орієнтували житло вікнами на сонячні сторони світу (схід, південь), що сприяло кращому його освітленню та прогріванню сонцем.

Вибираючи місця для майбутньої хати, бойки зважали на деякі народні повір'я. Наприклад, «сприятливим вважалося місце, де лягала велика рогата худоба або водилися чорні мурашки. Несприятливим для будівництва в уявленнях горян були місця, заселені червоними мурашками, стежки та роздоріжжя, межі, згарища тощо («хтось умре» або трапиться «якесь каліцтво», «не буде щастити»). Щоб вибрати для споруди щасливе місце, часто вдавалися до такого засобу: на землі по кутах майбутньої хати залишали на ніч вівсяні або житні паляниці, борошно чи зерно. Якщо вранці паляниці були на місці, то воно вважалося придатним для будівництва. У протилежному випадку шукали інше» [9, с. 85].

Проте в кінці ХІХ, а особливо у ХХ ст., в умовах малоземелля цим прикметам не надавали великого значення й будували житло там, де була рівна ділянка на власній землі.

У своєму типологічному розвитку бойківська хата пройшла кілька етапів. Найдавнішим був тип курної хати, коли дим із печі виходив безпосередньо в житлову кімнату, а з неї – через двері й вікна назовні. До нього відноситься й представлена в експозиції пам'ятка. Пізніше, із вдосконаленням будівельної технології, з'явилася напівкурна: дим виводили через комин печі в сіни, де він піднімався на горище, звідки, крізь отвори в даху, виходив на вулицю. У ХХ ст. переважним став тип «білої» хати, коли дим із печі виходив назовні через комин і димар. Надзвичайно інтенсивно цей процес розвитку хати відбувався у кінці ХІХ

– першій половині ХХ ст. Але й нині в окремих селах цього регіону збереглися всі три типи житла.

Стіни хати із села Липовиця зрубної конструкції. Зведені зі смерекових «плениць» – розколотих навпіл колод. Дах чотирисхилий, покритий житніми сніпками. Хата побудована місцевими майстрами в кінці ХІХ ст. й належала Михайлишин Ганні Іванівні 1921 року народження [6, арк. 1].

Будували бойки з ялиці та смереки. «Дерево на будову повинно бути «просте як свічка», «чисте та не круте», бо тільки таке буде добре колотись на дві частини – «плениці» й буде здоровим, «як дзвін, та нічим не пошкоджене». За повір'ям, у хаті, збудованій із такого дерева, усі жителі будуть рослі, стрункі, високі, здорові. З досвіду господарі пізнавали «по звукові» чи дерево здорове, чи порохняве; якщо під час удару сокирою воно дзвеніло – вважалось здоровим, а коли «глухо гуло», то порохнявим» [1, с. 162]. Заготовляли його взимку, «коли соки не тягне». Плениці складали в штабелі, перекладали воринками для кращого провітрювання та сушили в затіненому місці не менше півтора року.

Для будівництва хати запрошували кількох майстрів під керівництвом найдосвідченішого теслі, який, бувало, мав спеціальну освіту – закінчував інженерно-будівельну школу.

Крім плати за роботу, майстрів під час будівництва хати «годували господарі кожен день – три рази. Рано прийдуть – чим ставати до роботи першим ділом поїсти, обід і ввечері, хоч вони собі йдуть додому, але все рівно. А то ще як заможніші господарі, то ще й підвечірок дають» [4, арк.11–12].

Підвалини хати завжди клали на камінь, щоб уберегти деревину від руйнування.

Існував цілий обряд закладання підвалин. «Зав'язували хату» у вівторок, четвер або суботу [1, арк. 8]. На кутах – «з'єзях» – старший майстер вирубував хрест, у який закладали зерно, тою, ляне повісмо, часник, «пшеницю» (кутю), залишену від Святвечора, сторінку з молитвою зі старого Євангелія – «приказаніє», інколи гроші, переважно білі – «щоб діти були білі», кропили «свяченев водов» [2, арк. 10].

Кожний майстер «покликав (примовляв) всьо хороше: щоб народ, худоба плодилась. Молилися, аби щаслива хата була. І тогди ставилося цоклю (нижню пленицю) на підвалину і пішло перше коло плениць» [4, арк. 12]. Бувало, що вправний тесля, за народними уявленнями, володів надприродними здібностями – «щось знав», «дідька мав» [1, арк. 8]. Після закладін підвалин господар обов'язково частував майстрів – «пили могорич» [4, арк. 12].

«Стіни робили високими – від 2,5 до 3 м. Це оберігало житло від пожежі, запобігало отруєнням чадним газом» [4, с. 25]. Для утеплення хати між пленицями клали мох, а для міцності – забивали тиблі.

Під час будівництва стін, у верхній їх частині клали дерев'яні балки – «греди». У житловій частині хати паралельно влаштовували по дві греди. В експонованій хаті вони розташовані вздовж причілкової стіни. Нерідко їх встановлювали вздовж кількох стін: над піччю, уздовж тильної стіни, уздовж причілкової, а інколи – і вздовж чільної. На гредах сушили одяг, дрова, дерев'яні заготовки до бондарських виробів, решіт, льон, гриби, ягоди, а бувало, що й сіно.

Крім житлового приміщення, одна гряда вздовж причілкової стіни була в коморі. На ній розвішували одяг і тканину. Інколи робили гряду і в сінях. Вона знаходилась біля тильної стіни.

Зовні хати, уздовж чільної стіни, на довгих випусках вінців чи на міцних мотузках влаштовували жердку, на якій сушили жито, цибулю, кукурудзу тощо. Такі жердки використовують і сьогодні [4, арк. 14]. Отже, система гряд і жердок в традиційному бойківському житлі була добре розвинена, деякі її елементи не втрачають актуальності навіть сьогодні.

У хаті із села Липовиця четверо дверей: вхідні, що мають дерев'яний замок, хатні, до хатньої комори та ще одні – навпроти вхідних – для виходу на господарський двір або город. Усі двері на бігунах, тобто зверху й знизу мають витесаний круглий шип – бігун, який повертається у верхньому й нижньому гніздах, видовбаних у брусах над дверима та в порозі. Перед вхідними дверима – високий поріг, до якого ведуть східці.

У сінях та коморі влаштована дерев'яна підлога, у житловому приміщенні робили глиняну долівку. Для цього «вільні місця під підвалиною замурують камінням. А саме каміння замурують «липким болотом». Нутро хижі підсипують сухою землею або шутром, вирівнюють та оббивають довбнями, скроплюють водою, а в кінці вимащують глиною» [7, с. 65–66]. Мастили долівку білою або жовтою глиною.

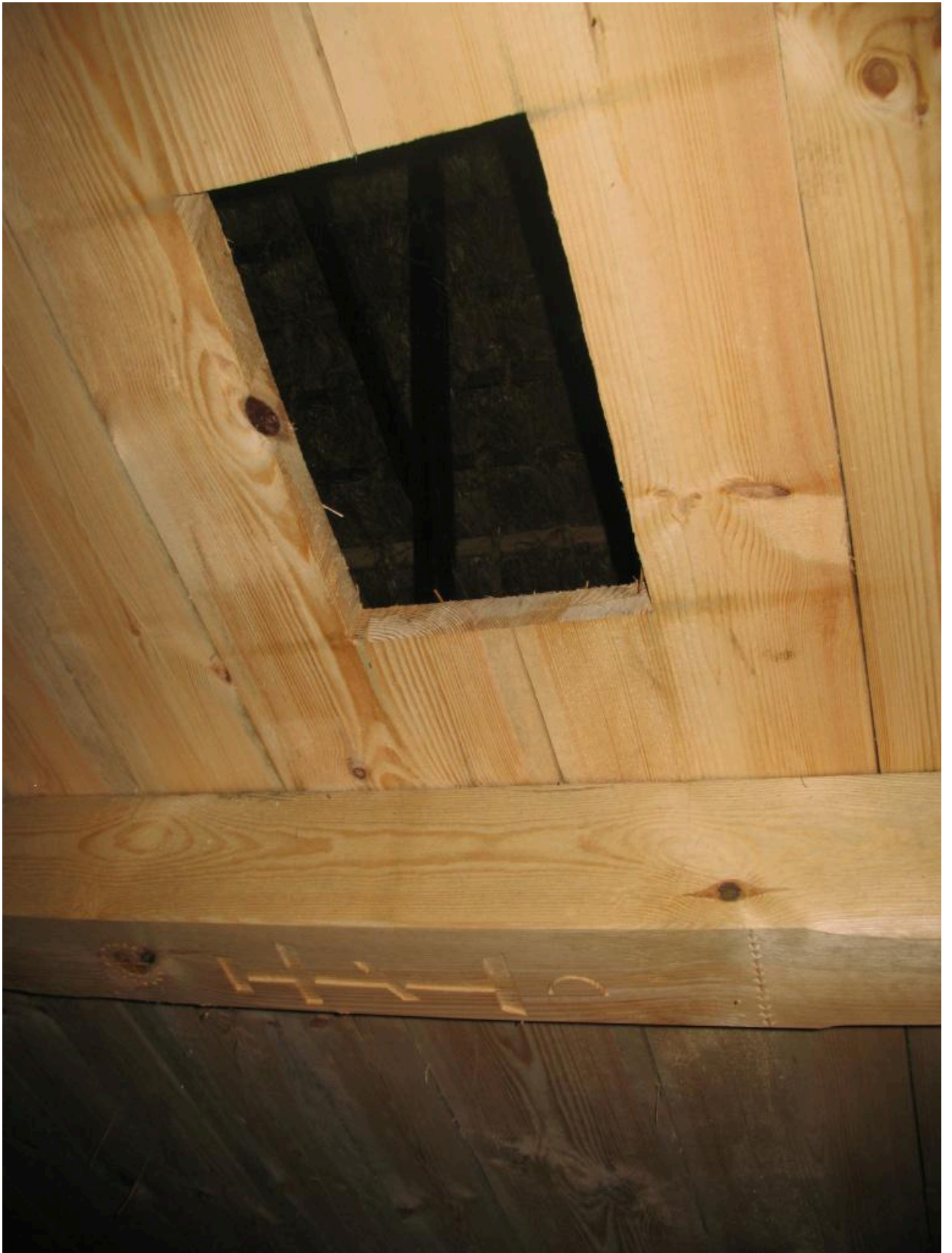
Стайня для овець має окремий вхід із тильного боку хати, підлога в ній дерев'яна.

На чільній стіні – двоє засклених вікон на дев'ять маленьких шибок. Цікавим є те, що й донині в старих житлах зустрічається найдавніший тип вікон: волокові – «дошков засунуті» [4, арк. 13]. Дошки рухали по двох пазах, забитих угорі й внизу вікна.



*Фото 3. Різьблений сволок в інтер'єрі хати із села Липовиця Рожнятівського району Івано-Франківської області. НМНАПУ. Фото Р.В. Дубини. 2010 р.*

Під час зведення стін у спеціально вирубані гнізда у двох верхніх вінцях зрубу клали сволок – «грагар» (фото 3). Поверх нього з грубих дощок лаштували стелю – «повал». У центрі стелі біля сволока робили отвір (30×40 см), що закривався дощечкою й призначався для випускання диму з печі – «вікно в повалі» (фото 4). Над сіньми стелі не влаштовували з міркувань кращої вентиляції всієї будівлі.



*Фото 4. «Вікно в повалі» в інтер'єрі хати із села Липовиця Рожнятівського району Івано-Франківської області.  
НМНАПУ. Фото Р.В. Дубини. 2010 р.*

Після цього зводили дах на кроквах, які врубували у «платви» – верхні вінці зрубу. Поверх крокв набивали поздовжніми паралельними рядами тонкі жердини – «лати».

Робота теслів закінчувалася встановленням ними на кроквах «віхи» або «квітки» – молодій смерічки, прикрашеної стрічками та квітами з паперу (фото 5). Господиня закидала на дах сорочку, яку діставав старший майстер і забирав собі. Установлення віхи завжди відмічали піснями та гостиною [4, арк. 14].



*Фото 5. «Віха». Село Луги Рожнятівського району Івано-Франківської області. Фото Л.А. Главацької. 2008 р.*

Дах покривали житніми сніпками, що кріпили перевеслами до лат (фото 6). Цим займався господар хати або запрошували спеціальних майстрів.



*Фото 6. Солом'яна покрівля даху. Вид із сінєй хати із села Липовиця Рожнятівського району Івано-Франківської області. НМНАПУ. Фото Р.В. Дубини. 2010 р.*

Слід зазначити, що бойківська архітектура майже позбавлена всяких прикрас. Лише одвірок хатніх дверей та сволок оздоблювались декоративною різьбою. Орнаментальні мотиви, різні за тематикою та складністю виконання, мали, як правило, символічне значення й виконували роль оберегів. Найпоширенішими серед них були хрест різних форм та величин і кола з пелюстками (розети). Нерідко вирізьблювали ім'я господаря, дату будівництва житла (фото 7).



*Фото 7. Одвірок із вирізьбленим хрестом і датою будівництва хати. Село Суходіл (урочище Бездежа) Рожнятівського району Івано-Франківської області. Фото Р.В. Дубини. 2008 р.*

Перед тим як заселятися до нової хати, її освячували. Для цього запрошували сільського священника. Як правило, освячення відбувалося після

служби в церкві, а тому разом зі священником приходили й односельчани – родичі, сусіди. Їх пригощали випеченими з білого борошна «калачиками».

У сінешній, чільній, причілковій та тильній стінах житлового приміщення, заздалегідь робили свердлом отвори «наохрест», в які священник закладав «кусочок писанія» (фрагмент сторінки з Євангелія) і закривав «кружечком» – круглою дощечкою, діаметром 5–7 см з тибликом (кілочком) на торці, який і входив у висвердлений отвір (фото 8). Під час освячення на кожен кружечок ставили запалену свічку й клали «калачик» [4, арк. 16].



*Фото 8. «Кружечок» на стіні в інтер'єрі хати із села Липовиця Рожнятівського району Івано-Франківської області.  
Фото Л.А. Главацької. 2008 р.*

В інтер'єрі хати із села Липовиця має бути відтворена курна піч (фото 9). За традицією, піч будували в куті між сінешною і тильною стіною, челюстями до чільної стіни. Для її будівництва на долівку ребром клали товсті широкі плахи, в

яких з одного боку, під майбутнім припічком або запічком, робили прямокутний отвір, аби мати доступ до «підпічка», де тримали курей; або ставили стовпчик, поверх якого клали кінці двох дерев'яних брусів, з'єднаних під прямим кутом. Другі кінці брусів закладали у відповідні пази сінешньої й тильної стін. Поверх брусів або плах робили настил із плениць, а до них кріпили дві грубі дошки, утворюючи опалубку. На плениці насипали глину, водночас «її били довбинками (довбнями), аби вона там твердо усіла». Потім брали грубу смерекову колоду, довжиною приблизно 1,2 м, кололи її навпіл, тесали зі споду, щоб рівною була й клали на те місце, де мала бути внутрішня частина печі. Далі з дощок робили опалубку, місили глину з половиною або з подрібненою жорсткою травою – «псинкою», заповнювали нею проміжок між стінами, опалубкою й розколеною колодою – «кльобом». Після цього розбирали опалубку й випалювали кльоб: спочатку клали вогонь на припічок і, спостерігаючи за вигоранням колоди, дрова підкладали все глибше всередину печі. Палили довго – зо два тижні, – поки все гарно не вигорить і не висушить глину [4, арк. 17–18]. Після випалювання піч мастили білою, сірою, жовтою або червонуватою глиною.



*Фото 9. Курна піч в інтер'єрі хати 1867 року. Село Суходіл (урочище Бездежа) Рожнятівського району Івано-Франківської області. Фото Р.В. Дубини. 2008 р.*

Дим із курної печі виходив у відчинені двері та в отвір у стелі – «вікно в повалі». Узимку внизу двері завішували веретою, щоб до хати не йшов холод. Відчиненими двері тримали доти, доки піч куріла [4, арк. 18].

Челюсті печі закривали дерев'яним або залізним «кружком», «затваркою» (заслонкою) [1, арк. 14].

У печі не тільки варили їсти, пекли хліб, а й сушили овес перед тим, як його везти до млина, ягоди, яблука, гриби, луб до решіт і сит, на печі – мокрий одяг. Застеляли піч веретою (рядном із цупкого домотканого полотна) або коцом

(вовняною тканиною). Спали на ній переважно діти, хворі або люди старшого віку.

Біля дверей висів «ручник» (рушник). У кутку біля печі стояли лопата для хліба, «коцюба», «коцюбка», «помелко» (солом'яний віник із дерев'яним державом). Коцюбами орудували в печі: загрибали грань, виймали горщики, а помелком обмітали устя, якщо задимиться, а тоді підмашували глиною або замітали в печі, коли хліб пекли.

Тісто на хліб замішували в діжі на трьох «лабках (ніжках) із кришків» і ставили її на запічку, у теплом місці, щоб тісто підійшло, а вже вранці пекли хліб. Зберігали діжу в коморі.

Освітлювали хату смерековими лучинами, які палили на припічку, підкладаючи під них невеликий плоский камінь чи запихали в щілину печі. «Дідо слідкує й підкладає скіпки зі смереки – то найліпше дерево. Так хату освітлювали» [4, арк. 19].

У кінці XIX – на початку XX ст. «в освітленні хати скіпка доповнюється, а подекуди й витісняється каганцем-сліпачком. Нафту липівчани купували в жителів с. Ріпного, які навчилися робити перегонку ропи, хоч це і забороняв австрійський уряд» [11, с. 8].

За піччю, у найтеплішому куті хати, знаходилась «постіль», «пріча» – піл або дерев'яне ліжко (фото 10).



*Фото 10. Фрагмент інтер'єру курної хати 1867 року («постіль», «греди», скіпки для освітлення). Село Суходіл (урочище Бездежа) Рожнятівського району Івано-Франківської області. Фото Р.В. Дубини. 2008 р.*

Для влаштування полу закопували чотири дерев'яні стовпчики – «ковбани». З'єднували їх попарно дерев'яними брусками й настеляли колоті смерекові дошки.

Крім ковбанів, краї полу могли опиратись на лаву й запічок. Як правило, їхня висота не збігалася, тому на лаву клали камені або дерев'яні бруски.

Конструкція переносного дерев'яного ліжка також досить проста: до чотирьох вертикально встановлених дерев'яних брусків, що служать ніжками, кріпили горизонтальні, стелили на них дошки та прибивали з чотирьох боків «побічки» з дощок. Таким способом ліжка мало форму ящика.

На постіль накладали солому або сіно й застеляли веретою. Подушок не було, тому під голову клали мішок, напханий соломою чи сіном або верхній одяг – вуяші, бунди. Укривались веретою, коцом або знову ж таки верхнім одягом.

Місце під постіллю використовували для господарських потреб. Тут восени тримали картоплю – «бульбу», а взимку – ягнят. Крім ягнят і курей до хати інколи – «як студень» – забирали поросля чи навіть теля: «до лави прив'яжуть і тримають, поки воно не виросте трохи» [4, арк. 21]. Заводили до хати й корову, «як сі розтелеться, аби теля ссало» [4, арк. 21].

У кінці XIX – на початку XX ст. з поширенням типу «білої» хати, замість «гред» над постіллю робили дерев'яну жердку (фото 11). Для її влаштування у стелю вертикально забивали дерев'яний брусок, до якого кріпили дві горизонтальні рейки. Одна проходила вздовж постелі й кріпилася в причілковій стіні, а друга – поперек і кріпилася у тильній стіні. Жердки, що збереглися до цього часу, прикрашені профілюванням, різьбою у вигляді «зубочків», нижній кінець бруска фігурно вивершували. На жердці розвішували повсякденний одяг.



*Фото 11. Жердка, «ключка» для колиски в інтер'єрі хати із села Липовиця Рожнятівського району Івано-Франківської області. Фото Л.А. Главацької. 2010 р.*

До жіночого натільного одягу відносилась «куживна, зрібна сорочка; на плечах – вуставки, а на рукавах – дуди (манжети), а внизу – обшивка». [4, арк. 22]. Поясним одягом у кінці ХІХ – на початку ХХ ст. була спідниця, поверх якої одягали «півку» (фартух), підперізувались крайкою. Голову запинали хусткою.

Натільним чоловічим одягом також була сорочка, поясним – портки або холошні (штани). Підперізували сорочку вовняним поясом. Головним убором влітку був солом'яний бриль, а взимку – «шапка баранкова».

Верхнім плечовим одягом для чоловіків і жінок слугували бунди, вуяші, кожухи.

Взуття – шкіряні ходаки та чоботи.

Коли в родині з'являлися діти, над постіллю, ближче до печі, на мотузках, прив'язаних до однієї або двох металевих «ключок» (гачків) у стелі, вішали дитячу колиску. Її робили з дощок, видовбували із суцільного шматка дерева чи виплітали з лози. Усередину накладали м'яке сіно – отаву – і застеляли веретою.

Біля дверей у куті між сінешньою й чільною стінами, навпроти печі встановлювали мисник – «полиці» (фото 12). Він складається з однієї або двох масивних боковин, прикріплених тиблями до сінешньої стіни, й трьох – чотирьох полиць, уставлених у спеціальні пази на боковинах. У випадку, коли була одна боковина, полиці кріпили до чільної стіни. Нижня полиця лежала безпосередньо на краю лави. Пізніше низ мисника, між першою й другою полицями, стали закривати широкою дошкою, що кріпилася в боковинах. Ця частина мала назву «прилавок». Тут у «банячках» (глечиках) тримали молоко, сметану, а в «гелетках» (невеликі діжки, звужені догори, з кришкою) – сир. На одній або двох полицях був посуд: миски, макітри, «горнятка» (чашки). На верхній полиці, що знаходилась у зоні досяжності диму, клали дрібний інструмент – цвяхи, камінь для коси, шульок тощо.



*Фото 12. Фрагмент інтер'єру курної хати 1867 року (мисник, лава, «столець», «волокове» вікно, у кутку – коцюби, коромисло). Село Суходіл (урочище Бездежа) Рожнятівського району Івано-Франківської області. Фото Р.В. Дубини. 2008 р.*

Через нестачу якісної глини гончарство на Східній Бойківщині не набуло значного поширення. Одним із небагатьох центрів цього ремесла було місто Болехів Рожнятівського району Івано-Франківської області. Тому в побуті місцевих жителів керамічних виробів до початку ХХ ст. було небагато. Посуд був як полив'яний, так і чорнолощений, орнаментований. Часто гончарні вироби слугували прикрасою інтер'єру, особливо фаянсові та глиняні «миси» (миски). Посудини великих розмірів для міцності, як і всюди в Україні, перетягували дротом – дротували.

Купували гончарні вироби на ярмарках у Болехові або Долині, чи в «харатників», «харатеїв», «платенкарів», «онучарів» [1, арк. 19] – людей, які їздили селами й купували або міняли старий одяг та інше ганчір'я, що використовували в процесі виготовлення паперу, на необхідні предмети побуту, у тому числі й кераміку.

Ложки, вирізані з «явора» (клена), тримали в ложнику – «занализжник», «лижечник». Він мав вигляд дощечки з одним вузьким поздовжнім або кількома маленькими отворами, прикріпленої до чільної стіни між мисником і вікном. Найдавніші ложечники були в курних хатах. Це глибокі незашпаровані щілини між пленицями, в які вставляли ложки, ніж, «колотівки» (приладдя для товчення картоплі) тощо. У селах Рожнятівського району було досить розвинене плетіння з лози та ліщини. Тому часто ложечник виплітали у вигляді невеликого кошика, який кріпився на цвяшку. У випадку, коли такого занализжника не було, ложки тримали у «слоїку» на одній із полиць мисника або клали просто на полицю між мисками.

Біля мисника на ослінчику – «стольці» – або лаві ставили дерев'яну посудину з водою – «коновку».

У чистій та освітленій частині хати – у куті між чільною й причілковою стінами – ставили «стів» (стіл), за яким не тільки споживали їжу, але й працювали, відзначали урочистості.

Найдавнішою «формою стола в карпатському регіоні була дошка – стільниця, покладена на чотири закопані в долівку стовпи. З часом до стільниці почали кріпити ніжки, а щоб вони не розхитувалися, оббивали їх «підстіллям» з дощок. Такий стіл уже можна було пересувати. Столи виготовляли з твердих порід дерева: бука, явора, тиса, а іноді поєднували й різні породи. У бойківських хатах функцією стола виконувала скриня, звідси й побутує в бойків назва стіл-скриня»

[3, с. 115]. Досить часто їх прикрашали різьбою. Основними мотивами були солярні знаки, хрести, зубчики, «смерічки» тощо. Крім того, могли вирізьблювати й дату виготовлення.

У столі тримали продукти харчування, зокрема хліб, молоко, яйця та різні дрібні речі – приладдя для шиття тощо. Для того, щоб покласти або взяти щось із середини потрібно було відсунути вбік стільницю – «плаху», яка вільно лежала на ящику.

Здебільшого стіл не застеляли й нічого на ньому не тримали. Лише на свята, а особливо на великі, як-от Різдво, Великдень, застеляли скатеркою чи обрусом і клали хліб.

На причілковій стіні, нижче від тієї межі, куди піднімався дим із печі, вішали на цвяхах «образи» (ікони). У курній хаті їх було зовсім небагато: Ісус Христос, Матір Божа, «Страсті Христові», Василій Великий, Миколай. Їх не прикрашали рушниками, а лише іноді, здебільшого на свята «косичили» – запихали за них сухі квіти й трави. Інколи в куті або між образами вішали невеликий дерев'яний хрест. Старі ікони були мальовані на дереві, проте на початку ХХ ст. на зміну їм приходять літографії.

Місце під образами, як і всюди в Україні, вважалося найбільш почесним – тут сідав господар, шановані гості, наречені на весіллі.

Під час будівництва хати, попід чільною й причілковими стінами влаштовували на дерев'яних ковбанах лави. Для них брали товсті (8–12 см) широкі (50–60 см) колоті смерекові або дубові дошки. У куті лави з'єднувались між собою навскіс. Це місце називається «з'єзі» [4, арк. 22]. Висота лави становила приблизно 60 см. У зв'язку з тим, що лави, здебільшого виконували

утилітарну функцію в інтер'єрі, вони не мали ніякого оздоблення. Застеляли їх веретами лише на свята або весілля.

На лавах відпочивали, спали, працювали: ремонтували взуття, шили, вишивали, пряли. Для куделі на краю лав свердлили на відстані 60–70 см один від одного кілька наскрізних отворів – бувало, близько десяти, коли до хати «на вечорниці дівчата приходили, пряли нитки» [4, арк. 23].

За народним звичаєм, на Різдво «треба помиритися з ворогами, аби цілий рік був мирним. Але не з усіма ворогами можна побачитись, то затикали клоччям або сіном дірки в лавицях, примовляючи: «Не дірки затикаю, але писки своїм ворогам» [2, с. 3].

Місце під лавами використовували для зберігання знарядь праці, картоплі, там ставили взуття.

Крім великих, масивних лав попід стінами, побутували й короткі переносні «лавиці» (ослони), на чотирьох ніжках. Їх ставили біля мисника, постелі, столу тощо. Інколи ослони робили з розколеної навпіл смерекової колоди. Ніжками їй слугували обрубані гілки, довжиною приблизно 40 см.

Ще одним елементом хатнього умеблювання були стільці «з вибагливо, природно вигнутого дерева, так звані «родимі стільці». Найбільш давні стільці й лавиці мали порівняно невисоке сидіння – 0,23–0,35 м. Це пояснювалося тим, щоб у курній хаті, коли піч палили, голова сидячого на такому стільці не потрапляла в зону диму» [3, с. 114].

У хаті завжди була одна або й декілька скринь (фото 13). Скриня стояла біля столу, а в курних хатах – у сінях або коморі. У коморі їх могло бути декілька: в одній тримали натільний чи святковий одяг, прикраси; в іншій – побутову тканину:

рушники, верети, сувої чистого полотна тощо. Крім того, тут була й пляшечка зі свяченою водою.



*Фото 13. Скриня початку ХХ ст. із села Ясень Рожнятівського району Івано-Франківської області. НМНАПУ. Фото Л.А. Главацької. 2009 р.*

Виготовляли скрині найчастіше з колотих букових дощок, рідше – з вільхи чи дуба. Вони мали досить високі ніжки – від 20 до 25 см. Їх «вистругували з одних стояків, які служили й за кут усієї скрині, і за них закріплювали всю конструкцію скрині» [8, с. 64]. «Дошки між собою стикувалися в такий спосіб, що нижня була загострена, а верхня лягала на неї відповідною вижолоблиною» [8, с. 65]. Весільні бойківські скрині прикрашали різьбою. Орнаментальні мотиви: розети, «смерічка, хрести, трикутники, ромбики, прямокутники, кружечки,

паралельні рисочки. Усі давні бойківські весільні скрині майстри обов'язково «протягали» (фарбували) настоєм вільхової кори. Вільхову фарбу можна упізнати по підтьоках усередині скринь. Зрозуміло, що білий орнамент, вирізаний на пофарбованій свіжій поверхні, дуже елегантно виглядає. У старих скринях, після того як вони були покриті фарбою і на них нанесено різьблений рисунок, окремі поля орнаментів покривано ще й чорною фарбою. У пізніших скринях на тих місцях подибуємо або тільки синю з чорною почергово» [8, с. 66].

На початку ХХ ст. на зміну давнім саркофагоподібним скриням прийшли куфри. «Куфри – трохи більші від скринь, на схованих колесах, із закругленими віками, без будь-яких декоративних елементів» [8, с. 65].

Таке художнє оздоблення скрині, стола в поєднанні з різьбою на одвірку та сволоку створювало своєрідну композиційну єдність і неповторність інтер'єру бойківської хати.

У сінях тримали продукти харчування, предмети господарського вжитку, готували корм для домашніх тварин, а у випадку, коли не було стодоли – молотили збіжжя. Для цього на долівку настеляли дошки.

В одному з кутів стояла ножна ступа, в якій очищували зерно ячменю або вівса від луски, товкли крупу. Вона складалася із власне ступи – видовбаного або випаленого заглиблення в суцільному шматку дерева – та «наголовача», яким товкли зерно. Якщо на ступу, для легшого її виготовлення брали деревину м'яких порід, то наголовач робився з міцної деревини – бука або дуба. До того ж його кінець оббивали металевим обручем, щоб він із часом не розколовся.

В іншому куті сіней стояли ручні жорна, що використовували для перемелювання зерна на борошно. Вони були не в кожного газди. Переважна

більшість людей і навіть ті, що мали жорна, користувались громадським водяним млином, де «брали з одного мішка один кілограм зерна» [4, арк. 29].

Під хатньою стіною, щоб не замерзла взимку, стояла діжка з квашеною капустою – «станов».

За хатніми дверима знаходилась драбина, що вела «на під» (горище), яке також використовувалось для зберігання різних речей: знарядь праці, продуктів харчування тощо.

У кутку між вхідними та хатніми дверима тримали цебер. У господарстві їх потрібно було декілька: для напування худоби, відбілювання тканини, миття посуду.

У сінях стояв ослін, на якому тримали коновки з водою, одне або декілька корит різної величини, гелети, кошики.

У стіни сіней забивали дерев'яні кілки, на яких вішали решета, сита, збрую та інші предмети селянського побуту.

У хатній коморі зберігали продукти харчування, одяг, тканину та інше майно. Це приміщення мало дерев'яну підлогу з товстих дощок, що захищала добро від вологості та різних гризунів.

Для зберігання зерна та борошна використовували сусіки – великі ящики з плоским віком. Усередині вони мали перегородки, щоб засипати зерно різних видів: жито, овес, ячмінь.

У коморі під стіною розміщували ослін, на який ставили кошики з нитками, «масльонку» (маслобійку), корито (ночви) для замішування тіста на вареники.

Поблизу стояла діжа, в якій місили тісто на хліб. У гелетках, що стояли на ослоні або підлозі, тримали засолене м'ясо, сало, сир. На дерев'яному кілку, забитому в стіну, висіли на мотузці круги лою.

Верхній одяг здебільшого вшали на дерев'яних кілочках, забитих у стіну. Хоча інколи для цього влаштовували під стелею, уздовж причілкової стіни «греду». На стінах висіли пасма готового прядива, деталі кросен. Крім того, у разі відсутності на подвір'ї спеціального приміщення – «шопи», «шіфки», у коморі могли тримати бондарський чи столярський інструмент: вісні ножі різних видів, циркуль, «лавку» – довгий рубанок, «шпанку» – пилку типу лобзика – та інше.

Добре заставлена комора була свідченням заможності господаря. Тому кожен «газда» «веде своїх миліших гостей, особливо з родини, до комори, щоби показати свої «статки». А при обзорилах перший обов'язок оглянути комору, щоби знати, на яке давати дитину» [6, 219].

Отже, внутрішнє обладнання хати зі Східної Бойківщини відзначається раціональним використанням всієї площі житла, практичністю в розміщенні та застосуванні основних предметів побуту, скромністю у декоративному оздобленні.

Крім хати, до садиби входить стодола із села Небилів Рожнятівського району Івано-Франківської області (фото 14). Вона побудована місцевими майстрами в 30-х роках ХХ ст. Виявлена науково-пошуковою експедицією в 1981 році, встановлена в експозиції в 1984 р. [5, арк. 1].



*Фото 14. Стодола із села Небилів Рожнятівського району Івано-Франківської області. НМНАПУ. Фото Р.В. Дубини. 2010 р.*

У плані споруда дводільна – стодола + стайня. У стодолі зберігали збіжжя в снопах, упряж, коси, серпи тощо. Обмолочували снопи ціпами всередині стодоли на току. У стайні (хліві) тримали коней, корів, телят. Уздовж стін облаштували ясла та жолоби, в які закладали тваринам їжу.

Стіни будівлі зрубної конструкції зі смерекових плениць. Підвалини покладені на кам'яний фундамент. Підлога з дощок. Перекриття в стайні зі смерекового кругляка. У самій стодолі перекидання відсутнє. Дах чотирихилий, на кроквах, критий солом'яними сніпками, колоссям донизу. На верху даху влаштовано «гребінь», вкритий дошками. З чільного боку стодола має ворота для заїзду воза зі снопами, навпроти них – широкі двері. До стайні ведуть окремі двері з чільного боку споруди [5, арк. 2].

Шіпка (невелика надвірна комора) із села Ясень Рожнятівського району Івано-Франківської області (фото 15). Збудована в кінці ХІХ ст. Перевезена та встановлена в Музеї в 1984 році [7, арк. 1].



*Фото 15. Шіпка із села Ясень Рожнятівського району Івано-Франківської області. НМНАПУ. Фото Р.В. Дубини. 2010 р.*

Споруда однодільна, рублена зі смерекових пластин. Установлена над ямою (льохом) для зберігання городини та бульби. Перекриття над ямою – лаги зі смерекових брусів. Підлога – з обаполів. Двері на металевих завісах. Стіни та стеля всередині немащені. Дах чотирисхилий, критий солом'яними сніпками колоссям донизу [7, арк. 2].

У шопі зберігали різноманітний реманент, столярські, бондарські, теслярські знаряддя та ін.

Крім зазначених господарських будівель, на представлений садибі має бути оборіг для зберігання сіна – споруда у вигляді рухомого чотирисхилого солом'яного даху на чотирьох високих стовпах.

В архітектурі, побуті та господарстві Східної Бойківщини й нині можна зустріти багато архаїчних рис. Зокрема, до нашого часу в тутешніх селах збереглись курні та напівкурні хати, побутують традиційні ремесла – виготовлення решіт, бондарство, лозоплетіння. Це пов'язано зі специфічними природно-кліматичними умовами й дещо обмеженими ресурсами, що здавна привчило місцевих мешканців до їхнього раціонального використання.

---

<sup>1</sup> У зв'язку з певними локальними відмінностями народного побуту й культури різних місцевостей Бойківщини, дослідниками запропоновано умовний поділ території на три частини: західну, центральну й східну. Західна частина Бойківщини охоплює територію Турківського, більшу частину Старосамбірського, південну Дрогобицького р-нів Львівської обл. і північну частину Великоберезнянського р-ну Закарпатської обл.; центральна частина – Сколівський, південну смугу Стрийського р-нів Львівської обл., західну частину Долинського р-ну Івано-Франківської обл. і Воловецький р-н Закарпатської обл.; східна – південно-західну частину Рожнятівського та майже весь Долинський р-н Івано-Франківської обл.

---

<sup>2</sup> У 2002 р. Станіслав Петрович Смолінський разом із групою архітекторів став лауреатом Державної премії України в галузі архітектури «за проектування і будівництво Державного музею народної архітектури та побуту України в місті Києві» [5].

## СПИСОК ВИКОРИСТАНИХ ДЖЕРЕЛ

### *Архів Національного музею народної архітектури та побуту України*

1. *Главацька Л.А. Наукове обґрунтування ТЕПу хати із с. Липовиця Рожнятівського району Івано-Франківської області. Особливості формування інтер'єру хати зі Східної Бойківщини // Архів НМНАПУ. – 2008 р. – Спр. 3. – 57 арк.*
2. *Главацька Л.А. Особливості житла Східної Бойківщини. Планування екстер'єру двору, озеленення садиби (до наукового обґрунтування тематико-експозиційного плану курної хати із с. Липовиця Рожнятівського р-ну Івано-Франківської обл.) // Архів НМНАПУ. – 2007 р. – Спр. 13. – 30 арк.*
3. *Дубина Р.В. Народна культура Східної Бойківщини та її відображення в інтер'єрах садиби з хатою із с. Липовиця Рожнятівського р-ну Івано-Франківської обл. // Архів НМНАПУ. – 2007 р. – Спр. 14. – 24 арк.*
4. *Дубина Р.В. Особливості формування інтер'єру курної хати зі Східної Бойківщини (до наукового обґрунтування тематико-експозиційного плану курної хати із с. Липовиця Рожнятівського р-ну Івано-Франківської обл.) // Архів НМНАПУ. – 2008 р. – Спр. 11. – 47 арк.*
5. *Паспорт об'єкта культурної спадщини. Стодола із с. Небилів Рожнятівського району Івано-Франківської області // Архів НМНАПУ. – 2011 р. – Опис 50. – Спр. 27. – 5 арк.*
6. *Паспорт об'єкта культурної спадщини. Хата із с. Липовиця Рожнятівського району Івано-Франківської області // Архів НМНАПУ. – 2011 р. – Опис 50. – Спр. 25. – Ч.2. – 6 арк.*

7. *Паспорт об'єкта культурної спадщини. Шіпка із с. Ясень Рожнятівського району Івано-Франківської області // Архів НМНАПУ. – 2011 р. – Опис 29. – Спр. 1. – 5 арк.*

### **Література**

1. *Бойківщина. Історико-етнографічне дослідження. – К.: Наукова думка, 1983. – 304 с.*

2. *Василечко Л. Шуткова неділя. Народні звичаї, обряди та повір'я. – Брошнів: МПП «Таля», 1994. – 57 с.*

3. *Гошко Ю.Г., Кіщук Т.П., Могитич І.Р., Федака П.М. Народна архітектура Українських Карпат XV – XX ст. – К.: Наукова думка, 1987. – 270 с.*

4. *Данилюк А. Народна архітектура Бойківщини. – Львів, 2004. – 168 с.*

5. *Державна премія України в галузі архітектури. Режим доступу: [https://uk.wikipedia.org/wiki/Державна\\_премія\\_України\\_в\\_галузі\\_архітектури](https://uk.wikipedia.org/wiki/Державна_премія_України_в_галузі_архітектури)*

6. *Зубрицький М. Село Кіндратів (Турецького повіту) // Житє і слово. – Львів, 1895. – Кн. 4.*

7. *Кобільник В. Матеріальна культура села Жукотина Турчанського повіту // Літопис Бойківщини. – Самбір, 1937. – № 8.*

8. *Коваль Я. Весільні скрині села Ценяви // НТЕ. – 1970. – №1.*

9. Сілецький Р. Сільське поселення та садиба в Українських Карпатах XIX ст. – початку XX ст. – К.: Наукова думка, 1994. – 140 с.

10. Франко І. Етнографічна експедиція на Бойківщину // Жовтень. – 1972. – № 9.

11. Шпильчин Б. Тернистими шляхами поступу. Селу Липовиця – 350 р. // Нові горизонти. – 1989. – № 98.