

Людмила Главацька,
старший науковий співробітник НМНАПУ

Каменотесний промисел Поділля кінця ХІХ – початку ХХ ст.

Протягом усього періоду свого існування людство використовувало камінь. Його обробка є одним із найдавніших занять первісної людини. Археологи під час розкопок у житлах знаходили велику кількість різноманітних кам'яних предметів будівництва, землеробства, оборони, побуту, а також культові речі тощо. Так, одним із древніх пам'ятників каменотесного промислу є відомий Збручанський ідол Світовид Х ст., знайдений на Тернопільщині. Дослідники припускають, що подібних язичницьких фігур до хрещення Русі було значно більше [6, с. 439]. З часом камінь починають використовувати переважно в архітектурі та монументальній скульптурі [8, с. 417].

Переростання обробки каменю в повноцінний промисел відбувається в період VIII–Х ст., у часи формування й розквіту Києво-Руської держави, паралельно з розвитком інших ремесел та промислів у Європі [5, с. 44].

Каменорізанням тією чи іншою мірою займалися в багатьох регіонах України, особливо на Поділлі, оскільки тут, на берегах Дністра та його приток, – багаті поклади вапняків, піщаників, доломітів. Каміння близько виходило на поверхню або залягало на незначній глибині, що було доступно і зручно для освоєння. Це різні породи пісковика, вапняку та граніту [5, с. 48].

Статистично на початку ХХ ст. у Подільській губернії каменотесним промислом займалися в 60 волостях, 124 селах, 728 дворах, і відповідно було 911 кустарів [1, с. 468].

За сучасним адміністративно-територіальним поділом пісковик залягає переважно у Хмельницькій та Вінницькій областях на узбережжях Дністра.

Найбільші поклади вапняку знаходяться в селах колишніх Томашпільського, Піщанського, Шаргородського районів Вінниччини; Дунаєвецького, Новоушицького, Городоцького районів Хмельниччини.

Добували й обробляли граніт у Тиврівському, Вінницькому та Немирівському районах Вінницької області [5, с. 76].

Найпростіше оброблений камінь використовували в народному будівництві: для фундаментів, «бурдеїв» (напівземляного житла), підірних стінок терас, господарчих споруд, льохів, курників тощо. Також каменотеси виготовляли «клозетні», «тротуарні» та «звичайні» плити для двору, пороги й порогові камені входу до будівель [5, с. 111]. Дуже часто камінь для цих потреб господарі добували самостійно.

Породи міцного крупнозернистого піщанику, крім будівництва, брали для виготовлення жорен водяних та вітряних млинів; м'якого – для хрестів, єврейських надмогильних плит, жолобів, точильних брусків, кругів для точіння, «кирничників», «підкирничників», корит, кам'яних стовпів для огорож, східців, димарів тощо. Найціннішим вважався білий піщаник, з якого робили так звані панські надгробки. З піщанику «грязно-жовтого відливу» виготовляли могильні хрести для селянства [6, с. 470]. Асортимент виробів каменотесів залежав від того, які саме породи залягали довкола.

На Поділлі каменотесний промисел переважно був другорядним підсобним заняттям селян у вільний від землеробства час та давав додатковий заробіток [5, с. 78]. Удень чоловіки займалися ремеслом, уночі працювали в полі [4, с. 15]. Родини, які мали менше двох десятин орної землі, вважали цю справу своїм основним заняттям, з якого жили [5, с. 78]. Хоча часто такі малоземельні або безземельні селяни наймалися на хліборобські роботи до поміщиків, священників та заможних селян, отримуючи оплату зазвичай харчами й одягом. Тобто доходи лише від каменотесного промислу не могли забезпечити пересічну подільську родину в той час [5, с. 77].

Працювали кустарі з ранньої весни до пізньої осені, бо в «холод і камінь замерзає» [3, с. 13].

Проте після реформи 1861 року (відміни кріпосного права), яка поглибила процеси обезземелення селян Подільської губернії, додаткові заняття стали відігравати помітнішу роль у господарстві селян. Дедалі більше родин могли заробляти гроші, сплачувати податки, розвиватися завдяки лише промислам та ремеслам, отримуючи прибуток весь рік [5, с. 52].

На Поділлі добували камінь у заглибленнях, які в народі називалися «гірні», «гори», «скали», «скелі», з часом – «кар'єри» й «каменоломні» [5, с. 83]. У ті часи вони належали переважно приватним особам та різним товариствам, хоча нерідко бували і громадськими [3, с. 17].

Інструменти ремісників були дуже простими та нечисленними, за століття майже не змінювалися. Це – кайло, «шпунт» (вид зубила), «шкарпель» (різновид долота), молоток, лом, циркуль, щипці, дерев'яні клинці різного розміру, які на початку ХХ ст. були замінені на залізні. У цей же період з'являються такі інструменти, як «бучарда» (молоток із зубцями на робочих частинах), яким робили насічки на бокових гранях [8, с. 439]. Майже все потрібне обладнання виковував коваль у кузні. Оскільки під час роботи інструмент дуже швидко тупився та зношувався, його потрібно було оновлювати декілька разів на рік, витрачаючи на це значні кошти. Тому нерідко каменотеси опановували паралельно і найпростіші ази фаху коваля задля економії [5, с. 82].

Для виготовлення будь-чого, незалежно від виду породи, насамперед потрібно було зняти верхній пласт, який у народі називався «дикар», «декар» або «дикий камінь». Він тривалий час піддавався нагріванню, замерзанню тощо, через що втрачав міцність та щільність. Відповідно виріб із нього в будь-який момент міг тріснути або розсипатися. Тому в роботу його не брали. Кожний наступний прошарок теж мав свою місцеву назву. Так, на Хмельниччині зверху був «сундук», далі – «черак», «плита» тощо [5, с. 85].

Особистих майстерень каменотеси не мали і працювали під відкритим небом, найчастіше в самій каменоломні. Розпочиналася робота з того, що від скелі відколювали брилу каменю. До кінця ХІХ ст. для цього брали дубові

дерев'яні клинці, які забивали в конусоподібні заглиблення піщанику, поливали їх водою та залишали на ніч. Від води дерево розбухало, і утворювалася тріщина. На початку ХХ ст. такі клинці замінили металевими. Їх вставляли в заглибини й били по них молотом, допоки не отримували тріщину, яку розхитували ломом. Практично на місці відразу ж оббивали «зайві» частини, зменшуючи вагу та полегшуючи подальше транспортування. Заготовки для дрібних речей зазвичай забирали додому, де їх доробляли. Великі, важкі вироби вивозили з «гірні» на спеціальних возах – «биндюгах» та «лігах» [4, с. 16].

Далі отриману форму майстер обробляв «шпунтом» і молотком, надаючи необхідної форми, а «шкарпелем» уже вирівнював краї та робив напис. Як уже зазначалося, інструменти швидко тупилися, тому розпочинали роботу, маючи одночасно 20–30 «шпунтів» і «шкарпелів» [2, с. 3].

Серед основних та найскладніших виробів в асортименті каменотесів були хрести. «Селяни із кам'яних плит, які добувають в гірнях, обтесуючи їх дуже обережно, виготовляють хрести, які досягають іноді значних розмірів» [7, с. 779]. З наукових джерел відомо, що із прийняттям християнства спочатку традиції ставити надмогильні хрести в Україні не було. Такий ритуал починає з'являтися тільки в ХІІІ ст. [9, с. 20]. Мабуть, чи не найбільше хрестів та кам'яних надмогильних плит було встановлено на місцях поразок і масової загибелі козаків під час Національно-визвольної боротьби середини ХVІІ ст. [5, с. 47].

Окрім поховань, відзнаки в Україні здавна ставили на залишках стародавніх язичницьких капищ і жертвних каменів, біля джерел, криниць, при в'їзді в село, на місці згорілої церкви тощо [10, с. 16]. Також їх часто встановлювали на честь знаменної події та як нагадування про страшні часи – війну, голод, чуму, холеру. Такі розп'яття завжди відрізнялися від надмогильних своїми розмірами та монументальністю.

У ХІХ ст. серед населення широко побутував звичай ставити на своєму полі знак «за одпущення гріхів» чи «во славу Божу» [9, с. 24]. У народі про

таке казали «пофірував», тобто пожертвував, подарував, зробив добрий вчинок. У періодиці тих часів часто зазначалося, що «хрести купляються як надгробні пам'ятники і як придорожні, якими набожні жителі Західного Поділля прикрасили всі дороги» [7, с. 779].

У другій половині XIX ст. з'являються культові «фігури», які своїм корінням сягають ще язичницької доби. У християнські часи це зазвичай фігури Ісуса Христа, Божої Матері, різних святих та ін. Нерідко це було своєрідне зображення хреста на підставці, на передній площині якого знаходилося розп'яття, страсті (драбинка, молоток, кліщі, цвяхи, копіє) тощо. Найбільше такі фігури споруджували на Західному Поділлі, Волині, Закарпатті, Прикарпатті та в Галичині.

У 1832 році Синод видає указ про заборону цих скульптурних зображень. Проте умільці з «народу» і далі продовжують їх розміщувати в місцевостях, де мешкало переважно католицьке населення України [5, с. 54].

Після низки законів 1835 року, які визначали «межі осілості» для євреїв, останні активно перемістилися на Поділля та утворили багатолюдні «єврейські містечка». Для поховань людей іудейського віросповідання масово виготовляли кам'яні надгробки – «мацейви», «мацеви», «маці», «мацвеї», «мацюги» [3, с. 24]. Це плити, які клали горизонтально або застромлювали вертикально в землю. На них на івриті вирізали написи, символічні рельєфи, візерунки, зображення звірів тощо. Варто зазначити, що зі свідчень каменотесів, виготовлення єврейських пам'ятників було маловитратним та навіть елементарним, з огляду на простоту конструкції, порівняно із християнськими символами [5, с. 51]. Досить багато надмогильних знаків виготовляли і для інших народів, зокрема поляків та молдован [5, с. 106].

Збутом усієї готової продукції займалися переважно самі майстри. Вироби продавали як за гроші, так і обмінювали на зерно чи продукти. Інколи їх забирали самі замовники, часто – чумаки [3, с. 5].

У другій половині ХІХ ст. на Поділлі з'являються скупники готових виробів, які продавали їх повсюди. Особливо далеко розходилися хрести: у Київську, Херсонську, Волинську, Бессарабську губернії [5, с. 80]. Людей, які займалися їх доставкою, називали «хрестовозами». Основний пік їхньої роботи – з весни до Трійці.

Другим затребуваним продуктом з каменю були жорна, оскільки вітряки та млини, як і винокурні, – найприбутковіші виробничі споруди в той час.

Окрім цього, не було селянського обійстя, яке б не мало в хаті ручних жорен, що без змін проіснували майже до середини ХХ ст. [8, с. 420]. При цьому заможні господарі, зокрема молдовани Поділля, в ужитку їх мали 4–5 пар для кожного виду зернових [5, с. 112].

Слід зауважити, що Поділля було центром гончарного мистецтва, де на початку ХХ ст. діяло понад 200 значущих осередків. Це був один із найрозвиненіших керамічних регіонів за кількістю виробників. Приблизно 1000 родин займалася цією справою. Як відомо, щоб виготовити полив'яний виріб, його необхідно вкрити сумішшю свинцю та піску, які розмелювали на гончарних жорнах і які, звичайно, застосовували суто для цього процесу.

Серед каменярів виокремлювалася навіть підгрупа майстрів-жорновиків, які мали одну вузьку спеціалізацію, а саме витесували жорна. Усе це свідчить про особливо великий попит на такі вироби [5, с. 47]. У 20-х роках ХХ ст. із Поділля їх доставляли навіть до поволжя та сибіру [5, с. 80].

Для виготовлення жорен використовували піщаник, який у народі називали «жорняк» [5, с. 77]. Зауважимо, що усталеного їх зразка не існувало. Діаметр верхнього каменя коливався від 30 см до 50 см при товщині 10–15 см. Діаметр «спіднього» каменя мав бути дещо більшим на 30–50 см. Працюючи, майстер мусив гарно обтесати верхній круг, правильно визначити центр тяжіння та підвісити його на вістря лівого стержня так, щоб тертя було зведено до мінімуму [2, с. 19]. Потрібно було регулярно робити

насічки нижньої частини верхнього каменя для покращення процесу розмелювання зерна.

Крім вищезазначеного, в асортименті каменотесів були й інші вироби. Це різноманітні точильні бруски та камені, кожен з яких мав своє призначення.

«Серпівки» – для наточування зубців на серпах, адже після роботи коваля вони були досить грубими. Діаметр круга бруска – 50–70 см, а товщина – 2 дюйми. У народі їх називали «двохдюймовки» (дюйм – 2,54 см), оскільки при більшій товщині псувалися зубці серпів [2, с. 19].

«Косні» – бруски для точіння коси та сокири. Перші – розміром 20×5 см, другі – 25×7 см [3, с. 4].

На початку ХХ ст. у побут активно входять косарки. Тож постає необхідність у заточуванні їхніх ножів. Точила до косарок схожі на «серпівки», але з бічними гранями конусом, тому ніж косарки був роздвоєний [2, с. 19].

Криниці з кам'яними «керничниками» та жолобами. По всьому Подністров'ю криниці мали не дерев'яну цямрину, а кам'яну. «Керничник» – це кам'яний круг («калач») або квадрат із видовбаним посередині отвором, діаметром 70–80 см, заввишки – 40–50 см.

Жолоби були зазвичай великі, прямокутні. Менші – жолобки та поїлки для свійської птиці – ставили біля криниць. Також у господарствах були різні кам'яні довбанки для годування худоби в шопах, на подвір'ї, біля куч та хлівів. Глибокі, великі, вони стояли також по декілька в ряд біля річок, струмків для замочування та прання білизни, вимочування конопель тощо. Інколи їхня місткість становила 100–250 л води. Зазначимо, що в жолобах майстри вибивали отвір для стоків використаної води, встановлюючи виріб під певним кутом відносно землі [5, с. 116].

Також різьбярі виготовляли кам'яні стовпи для огорож, воріт, хвірток, висота яких досягала 2 м, при цьому заглиблюючи в землю ще на 1 м необробленою частиною.

Наприкінці ХІХ – на початку ХХ ст. з появою хат, критих черепицею та залізом, до різноманіття виробів додаються «ковпаки», «коминки», «димники», які ставили зверху над димарем. Їх виготовляли з чотирма протилежно розташованими отворами, щоб дим вільно виходив при різних напрямках вітру.

Отже, зібрані матеріали засвідчують, що населення займалося каменотесним промислом із часів язичництва. З незначним удосконаленням технології та інструментів це ремесло широко побутувало на теренах Поділля до початку ХХ ст. У ньому були задіяні переважно малоземельні селяни, вироби яких часто скуповували й розвозили в сусідні губернії – Київську, Херсонську, Таврійську, Бессарабську, навіть до сибіру.

Сьогодні гострою є проблема збереження залишків стародавніх цвинтарів, кам'яних форм культового призначення, скульптур, решток народного кам'яного будівництва тощо.

Дуже тішить, що ще в 70-х роках ХХ ст. удалося знайти й перевезти до експозиції «Поділля» НМНАПУ багато безцінних предметів з каменю, які збереглися в скансені донині.



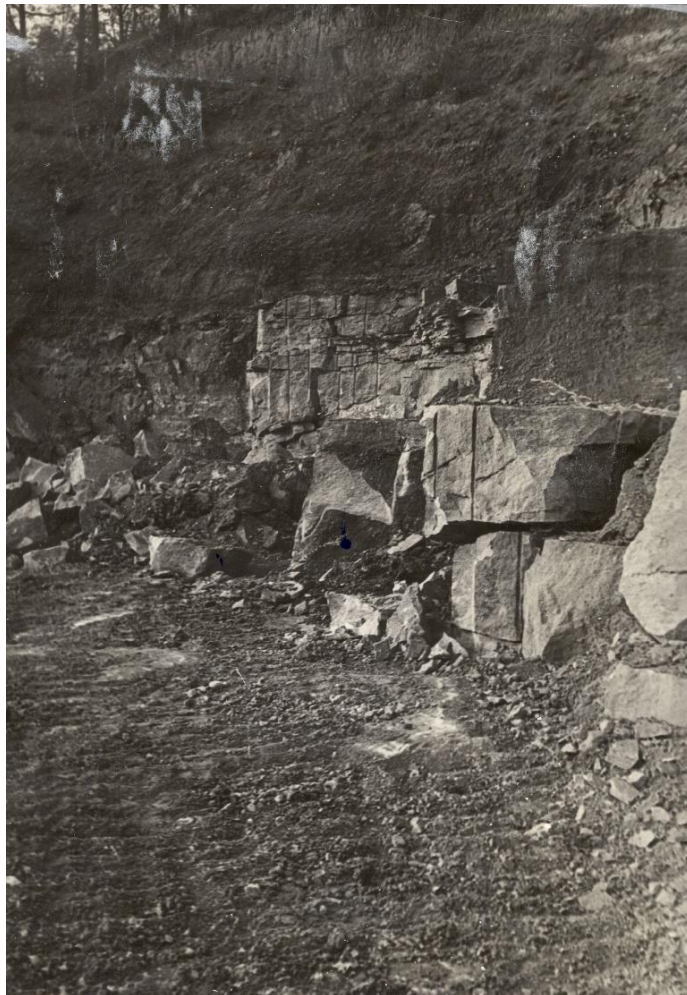
**Хрест 1886 р. с. Товсте Гусятинського р-ну Тернопільської обл. Фото 1974 р.
Архів НМНАПУ**



**Кам'яний надгробок «Панський хрест». с. Саїнка Могилів-Подільського р-ну
Вінницької обл. Фото 70–80-х рр. XX ст. Архів НМНАПУ**



**Кам'яні довбанки для прання білизни. с. Врублівці Кам'янець-Подільського р-ну
Хмельницької обл. Фото 1972 р. АНФРФ ІМФЕ**



**Каменоломня. с. Нижчий Ольчедаїв Могилів-Подільського р-ну Вінницької обл.
Фото 70–80-х рр. XX ст. Архів НМНАПУ**



**Кам'яний жолоб на садибі із с. Яришів Могилів-Подільського р-ну
Вінницької обл., експозиція «Поділля» НМНАПУ**



**Частина кам'яних жорен на садибі із с. Яришів Могилів-Подільського р-ну
Вінницької обл., експозиція «Поділля» НМНАПУ**



**Кам'яна огорожа кін. XIX – поч. XX ст.,
перевезена із с. Буша Ямпільського р-ну Вінницької обл.,
встановлена на садибі із с. Яришів Могилів-Подільського р-ну
Вінницької обл., експозиція «Поділля» НМНАПУ**



**Кам'яна огорожа та надгробні хрести, встановлені на подвір'ї церкви 1817 р.
із с. Зелене Гусятинського р-ну Тернопільської обл.,
експозиція «Поділля» НМНАПУ**

Джерела та література

1. Александрович Г. Каменотеси-кустарі Подільської губернії. Кустарні промисли Подільської губернії. Кам'янець-Подільський : Тип. Подільського губернського правління, 1916. Х. С. 465–501.
2. Зозуля Н. О. Заняття населення каменотесним промислом в Подністров'ї (друга половина ХІХ ст. – поч. ХХ ст.). Архів НМНАПУ. Ф. 6. Оп. 5. 1986 р. 54 с.
3. Зозуля Н. О. Обробка каменю Подільської губернії. Архів НМНАПУ. Ф. 6. Оп. 3. 1985 р. 34 с.
4. Зозуля Н. О. Обробка каменю та виготовлення кам'яних виробів на півдні Подільської губернії. Архів НМНАПУ. Ф. 6. Оп. 4. 1986 р. 20 с.
5. Іванчишин В. Каменотесний промисел Східного Поділля кін. ХІХ ст. – поч. ХХІ ст.: побутовий та сакральний виміри. Київ : Наукова думка, 2017. 248 с.
6. Поділля. Історико-етнографічне дослідження / під ред. Пономарьова А. П. Київ : Видавництво незалежного культурного центру «Доля», 1994. 499 с.
7. Праці Подільського історико-статистичного комітету. Вип. 9. Кам'янець-Подільський : Тип. П. Киржацького, 1901. 1267 с.
8. Рибоков Б. А. Ремесло Древньої Русі. Москва : Видавництво АН СРСР, 1948. 792 с.
9. Широцький К. Надгробні хрести на Україні. *Записки НТШ*. Львів, 1908. Т. 82. С. 10–29.
10. Щербаківський Д. Українське мистецтво. Прага : Український Громадський Видавничий Фонд, 1926. 100 с.